

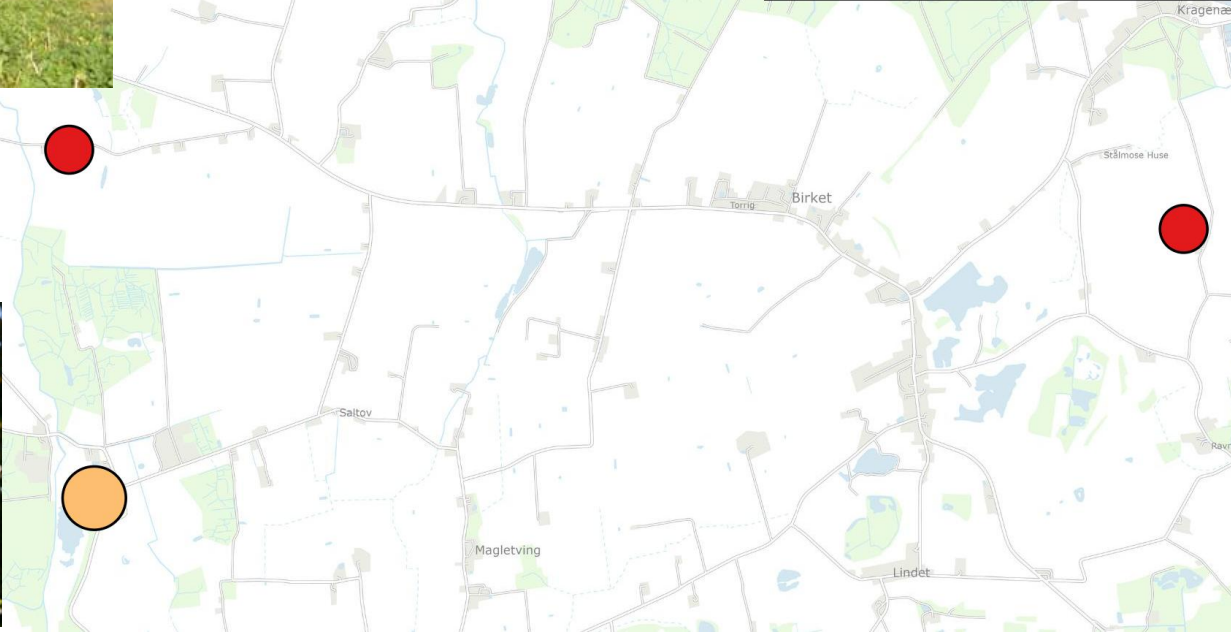
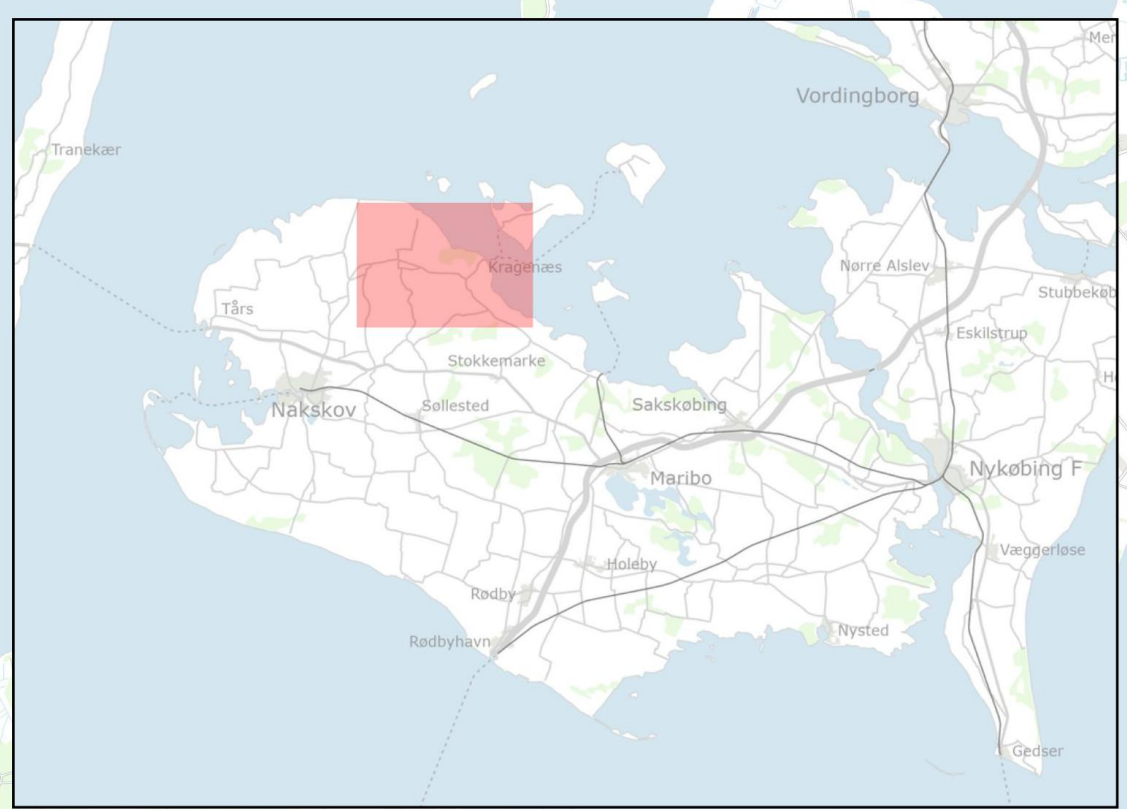
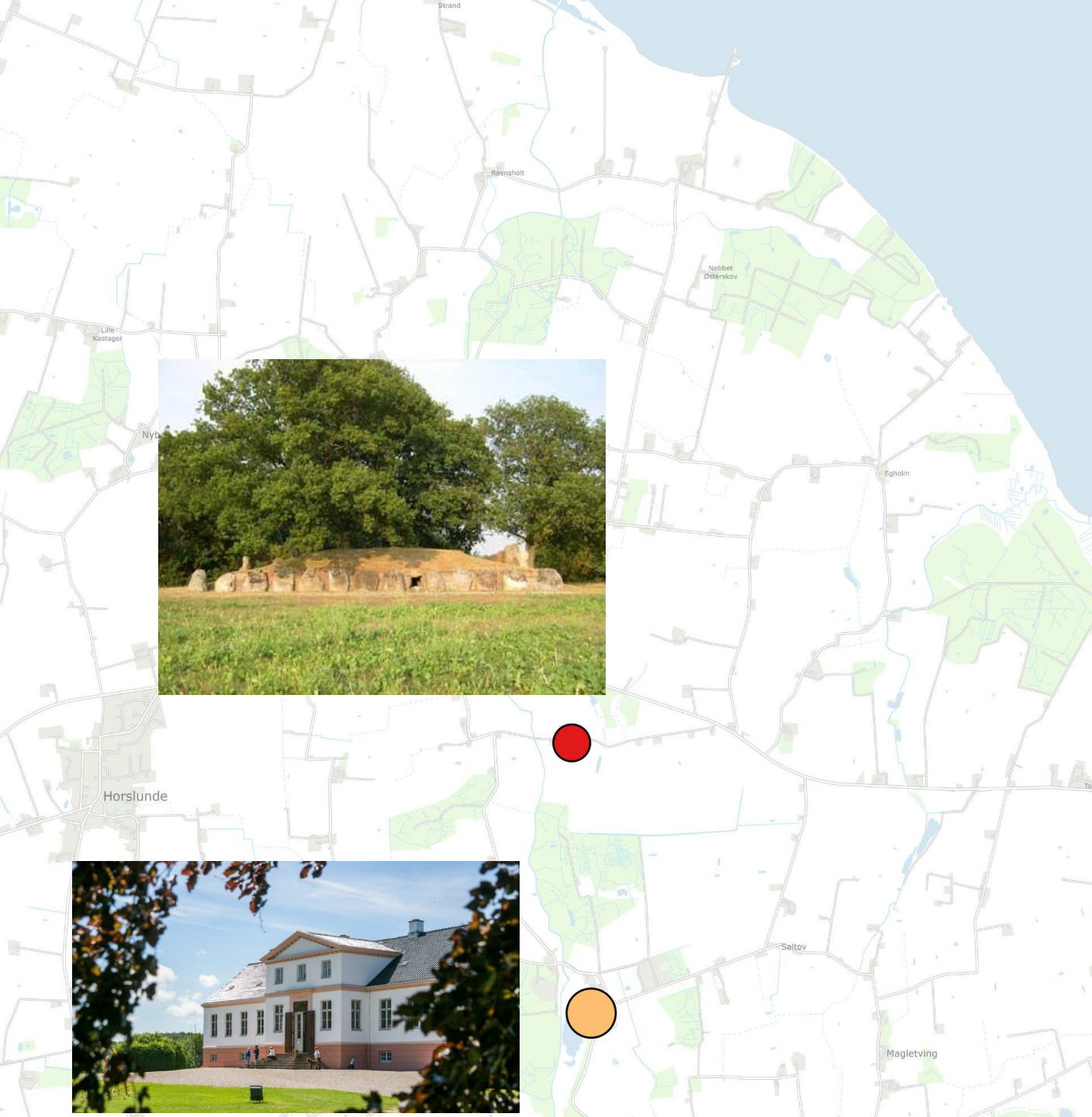
# Reventlow og Arkæologien

---

EN FORTÆLLING OM DANNELSE, OPLYSNING OG DEN ARKÆOLOGISKE  
VIDENSKABS BEGYNDELSE - OG OM HVAD DER FULGTE

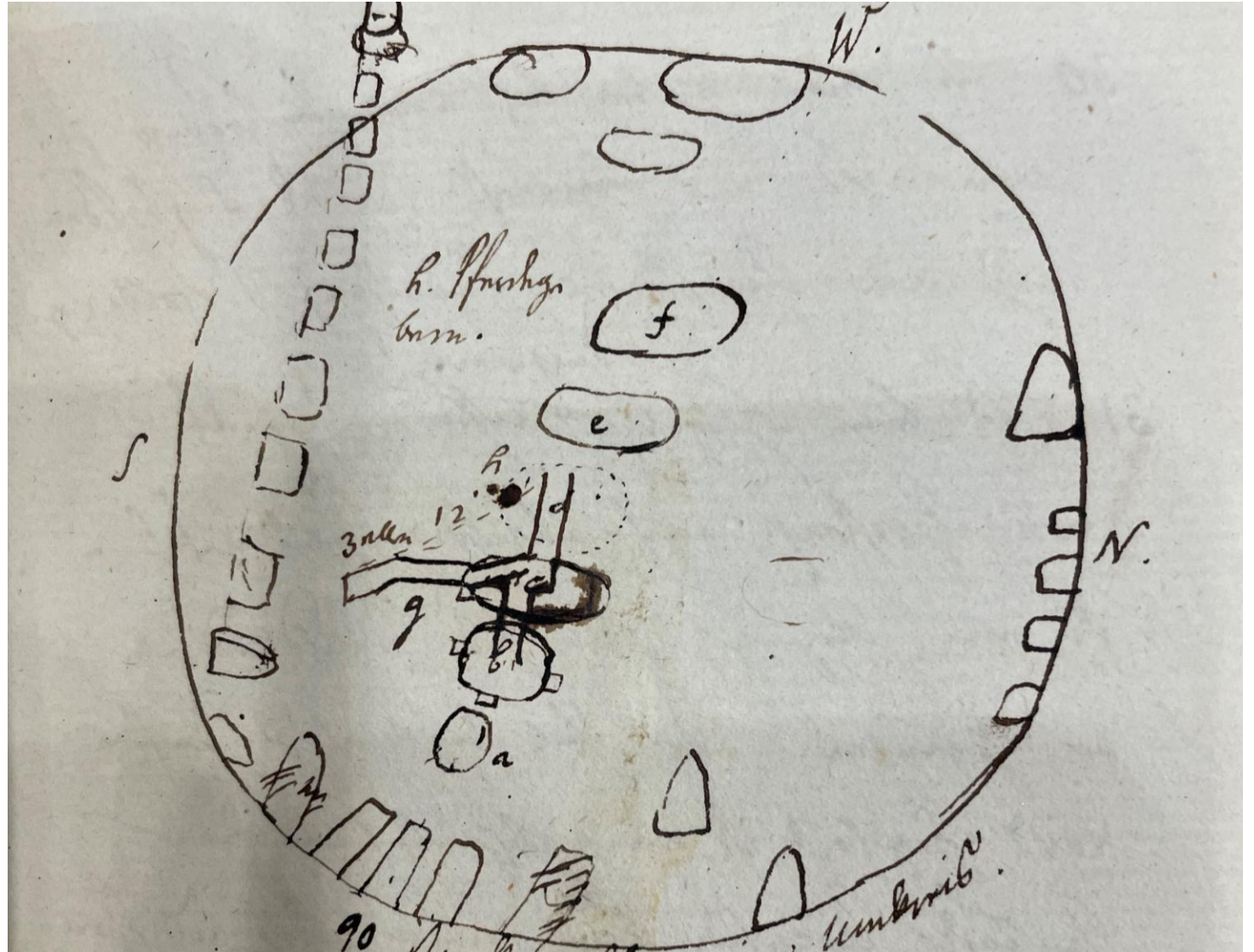
# Den Reventlowske Samling

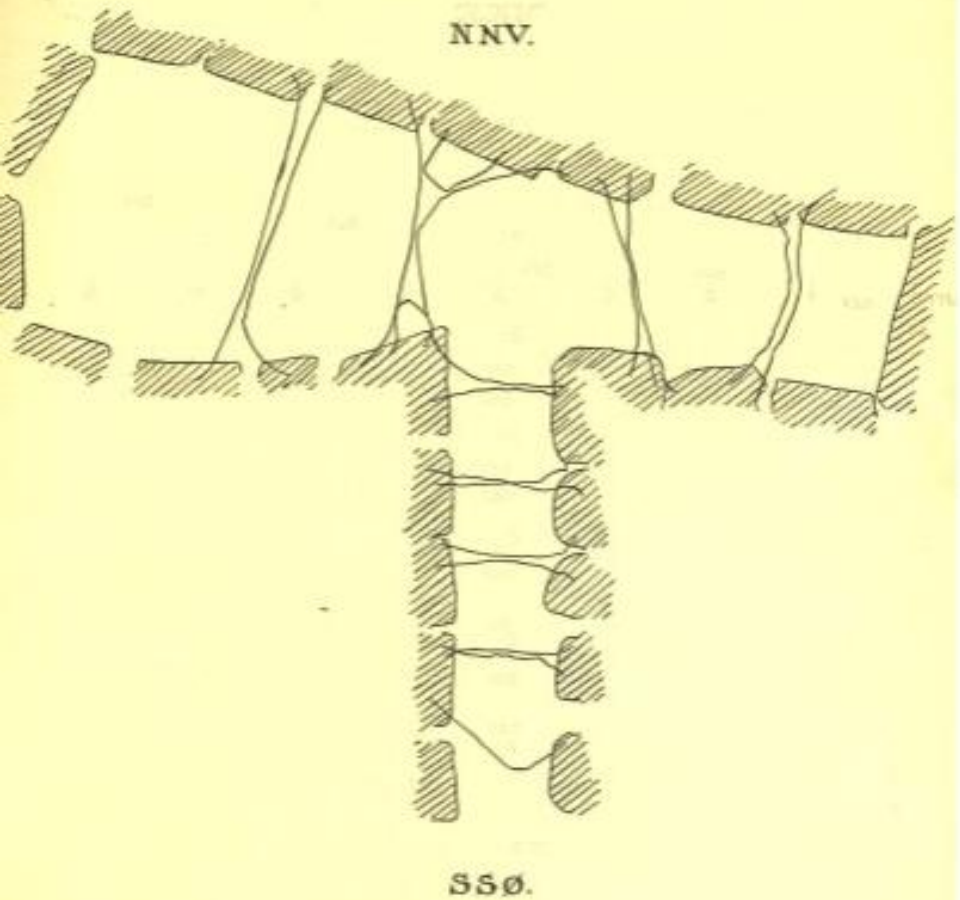
- Samlingsgennemgang - Kælderen på Stiftsmuseet
- Størstedelen af samlingen er afhændet til Nationalmuseet i 1923 i forbindelse med lensafløsningen.
- Samlingen bygger på fund gjort på og omkring Reventlow-familiens jorde på Lolland.
- Tre grev Reventlow'er har udført egentlige arkæologiske udgravninger, hhv. Kong Svends Høj, Glentehøj og Ludvigshave.



# Kong Svends Høj

- C.D.F. Reventlow (1748-1827) og Frederik Münter undersøger højen i juli 1780.
- Frederik Münter fører dagbog over udgravningen, hvor han også tegner en plan over højen.
- Det er ikke (rigtig) noteret, hvilke fund man gjorde ved udgravningen.
- Vi kan sammenstykke udgravningen ud fra den senere restaureringsrapport.





# Glentehøj v. Kragenæs

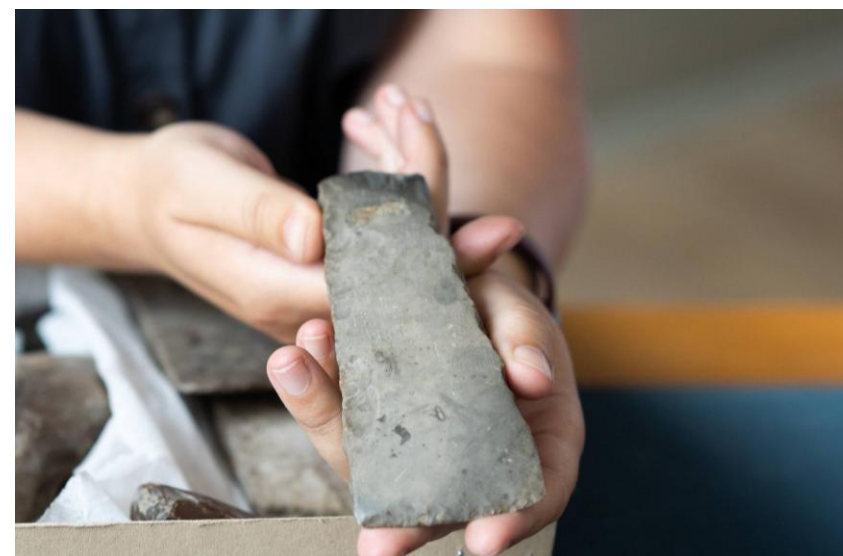
---

- C.D.F. Reventlows søn Ernst (1786-1859) og familiens huslærer Erasmus Carl Kamla udgraver højen 1826.
- Udgravningsdokumentationen ligger på Nationalmuseet.
- Vi formoder, at en del af samlingens genstande stammer fra denne udgravning.
- Ernst Reventlow får højen restaureret og opstillet en bæk, så 'enhver ven af den nordiske oldtid' kan nyde højen i al sin pragt.

# En samling bliver til

---

- C.D.F.s barnebarn Ferdinand Carl Otto Reventlow (1803-75) fortsætter traditionen.
- 1850-1919: herregårdssamlingernes storhedstid.
- Samlingen vokser og systematiseres. I 1922 indeholder den op mod 400 nummererede genstande af både sten, jern og bronze.
- Hvordan kan metalfund, som er regulære danefæ, optræde i samlingen?



# Lensafløsningen

---

- Oldebarn Christian-Einar (1864-1929) realiserer samlingen i forbindelse med Lensafløsningen.
- Hans Kjær fra Nationalmuseet besøger og vurderer – og samlingen går en tung skæbne i møde.



# Reventlow-familien i arkæologiens brydningstid

---

- Samlingens biografi:

Fra privat herregårdssamling med underholdningsværdi til metalværk, til dannelsesværdi og til pengeværdi – og nu forsknings- og formidlingsværdi.

- Arkæologiens rolleskift fra gentleman-skattejagt til dannelse og uddannelse af befolkningen.

Frederik Münter repræsenterer en overgangsfigur, da han senere bliver formand for oldsagskommissionen og tydeligt har en faglig/videnskabelig tilgang til undersøgelsen af Kong Svends Høj. C. D. F. Reventlow repræsenterer 'den gamle skole', hvor arkæologi er en gentleman-sport, mens hans søn Ernst hopper med de nyeste tendenser om at gøre oldtiden og oldtidsminderne tilgængelige for alle.



# Formidling af Samlingen

---

---

Et tværfagligt samarbejde, som belyser et mindre kendt aspekt i Reventlow-familiens liv.

En mulighed for at gennemgå og måske få proveniensbestemt nogle af oldsagerne i samlingen.



